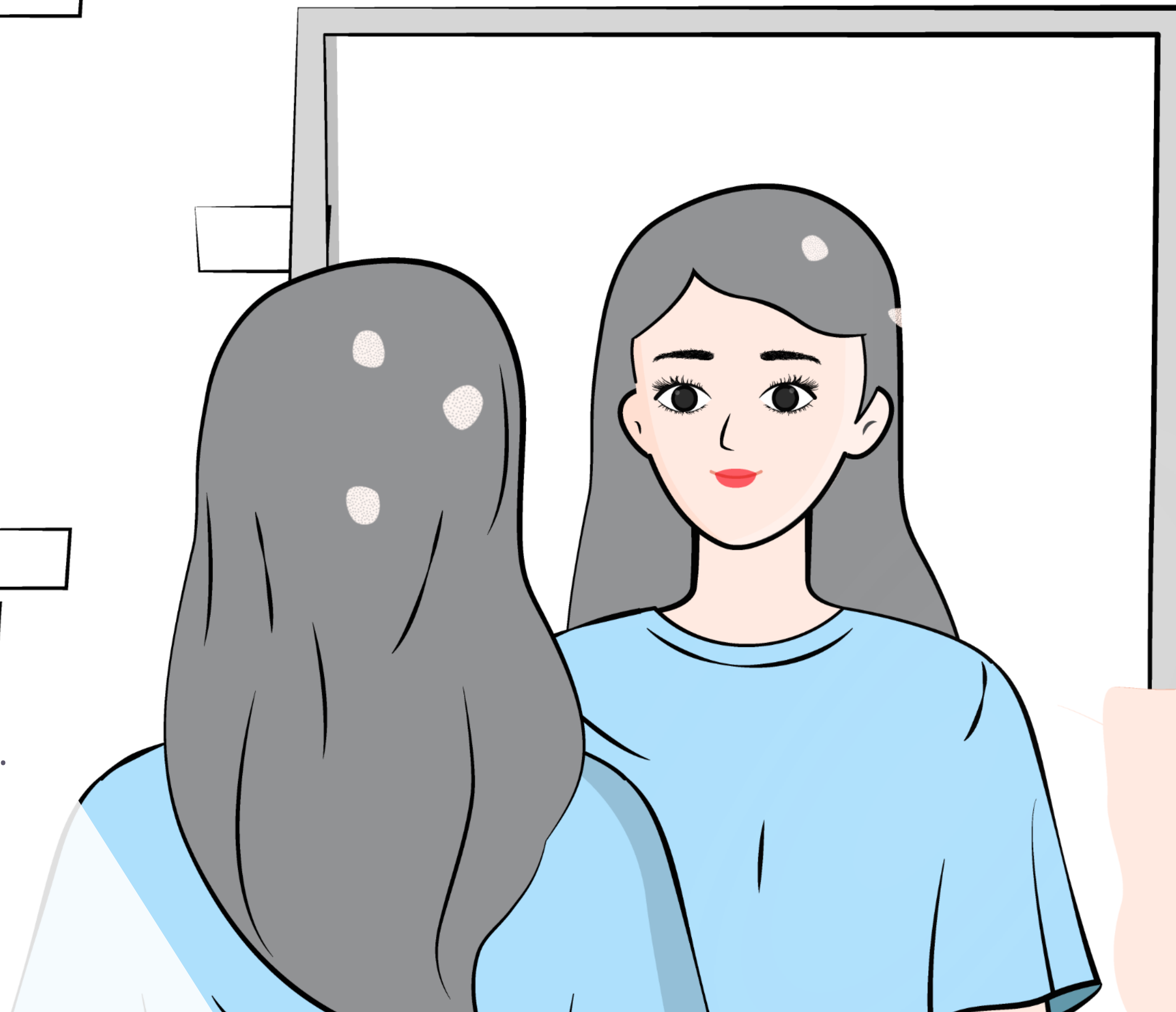


# Alopecia areata

Vypadávání vlasů, tvorba lysin či plešatost. I to jsou projevy autoimunitního onemocnění alopecia areata. Zjistěte níže více detailů o tomto onemocnění.



**Alopecia areata**, česky ložisková ztráta vlasů (alopecia znamená vypadávání vlasů, areata značí ložiska), je onemocnění, při kterém dochází k částečnému nebo úplnému vypadávání vlasů, vousů a ochlupení, případně i řas a obočí. Typický je výskyt jednoho nebo více ostře ohraničených oválných lysých ložisek. Onemocnění je řazeno mezi autoimunitní, to znamená, že vlastní imunitní systém z nejasných důvodů útočí na vlasové folikuly, v nichž vzniká zánět, který ovlivňuje nejen růst nových vlasů, ale i udržení těch stávajících.

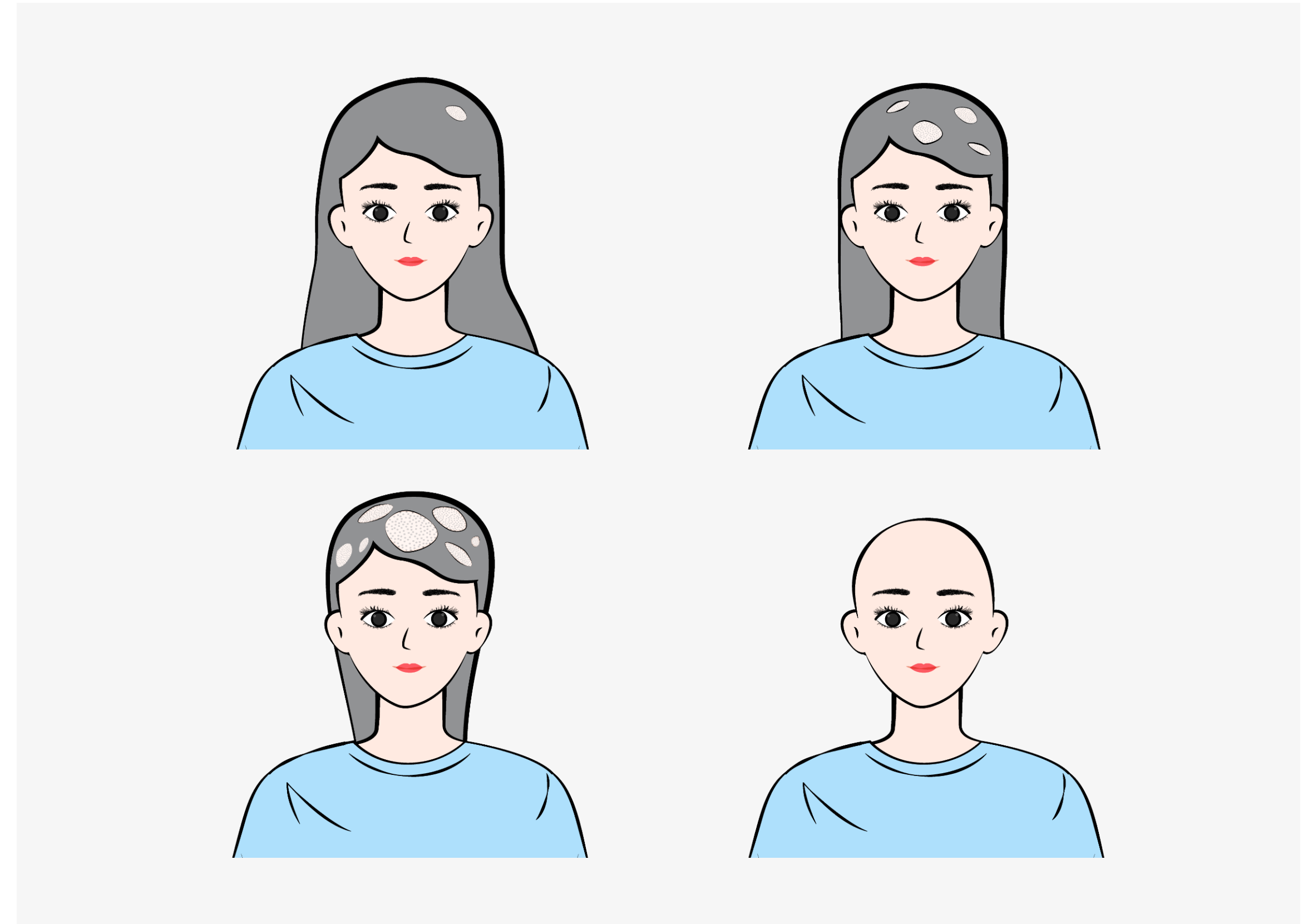
# Co je alopecia areata?

Na vzniku onemocnění alopecia areata se podílejí dva faktory. Prvním je **předem daná dispozice** ke změnám růstu vlasů z vlasových váčků (folikulů). Druhým faktorem je rozvoj **autoimunitní reakce**, tedy situace, kdy imunitní systém člověka a jeho bílé krvinky, tzv. T-buňky, považují vlastní tkáň, konkrétně vlasový folikul, za svého nepřítele a útočí proti němu.

Ve vlasovém váčku vzniká **autoimunitní zánět**, do něhož se zapojuje stále více buněk imunitního systému a tělo ho není schopné zvládnout. Tento zánět probíhá hluboko v pokožce, na jejímž povrchu je ale téměř neviditelný – nedochází k zarudnutí a bolesti. Jen v malém procentu případů postižené místo svědí a může dojít ke změně barvy pokožky. V první fázi rozvoje alopecia areata tak můžeme pozorovat pouze výrazný a nerovnoměrný úbytek vlasů.



Důsledkem je, že z vlasových váčků začnou vlasy ve větším množství vypadávat. Dorůstání nových vlasů je zpomalené, a proto dochází ke vzniku holých míst. Místa bez vlasů mohou mít různou velikost, od malých ložisek až po rozsáhlé lysiny. Vypadávání vlasů a jejich dorůstání probíhá v cyklech a je velmi nepředvídatelné.



## Typy onemocnění alopecia areata:

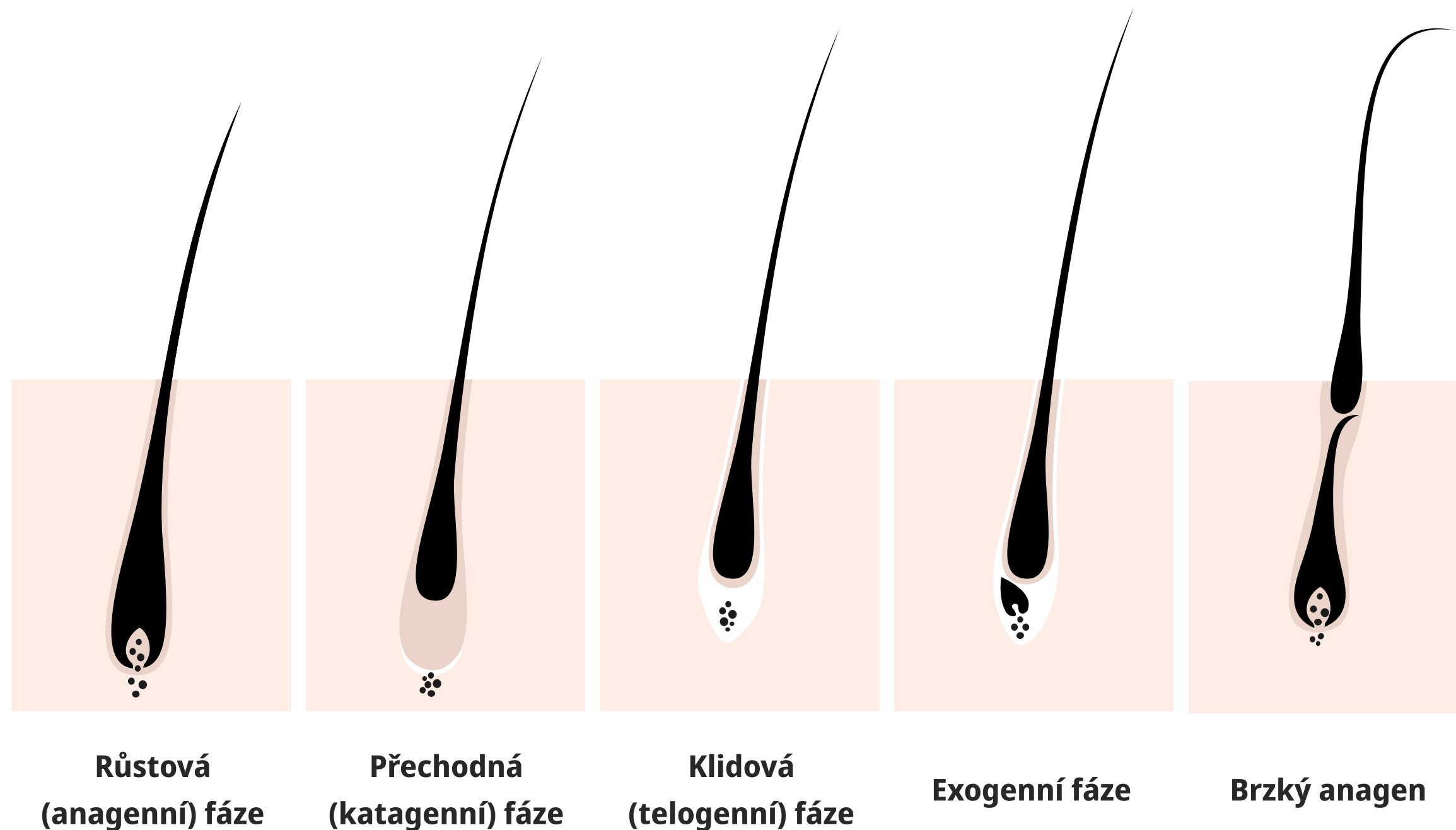
Onemocnění se dělí do několika podtypů podle rozsahu postižení například:

- **alopecia areata** – jedno nebo více ostře ohraničených ložisek bez vlasů
- **alopecia areata totalis** – celková ztráta vlasů na pokožce hlavy
- **alopecia areata universalis** – celková ztráta vlasů a ochlupení celého těla včetně řas a obočí
- **alopecia areata ophiasis (ofiáza)** – ohraničený úbytek vlasů postupující od týlu k uším
- **difuzní alopecia areata** – náhlé rovnoměrné zřídnutí vlasů na celé pokožce hlavy

Alopecia areata patří mezi tzv. nejživčí se alopecie, to znamená že při nich vlasové folikuly nezanikají a nejsou nahrazeny jinou tkání – „jizvou“, proto může být růst vlasů obnoven.

# Životní cyklus vlasů

Vypadávání vlasů je přirozený jev. Vlasy vyrůstají z vlasových folikulů a procházejí růstovým cyklem. Nejdelší je růstová fáze (anagenní), kdy se vlas stále prodlužuje. Následuje fáze klidová (katagenní), kdy už vlas neroste a postupně se připravuje na svůj zánik. Poslední je uvolňovací fáze (telogenní), při které vlas vypadne, na jeho místě začne růst nový vlas a kruh se uzavře. Jeden vlasový folikul během života člověka vytvoří přibližně 25 až 30 vlasů. Nejvíce vlasů ve kštici je ve fázi růstu (80–90 %) a nejméně ve fázi vypadávání (asi 10 % vlasů). Denně člověku vypadne až 100 vlasů, což považujeme za normální. U alopecia areata bývá postižena hlavně růstová fáze cyklu.



## Příčiny vypadávání vlasů

Existuje několik různých typů ztráty vlasů, přičemž každý z nich může mít svou vlastní příčinu. Někdy může být vypadávání vlasů způsobeno hormonální nerovnováhou, jindy může hrát roli stres, nebo se může jednat o zánětlivou reakci vlastního imunitního systému. To je právě případ onemocnění alopecia areata, která patří mezi nejčastější formy vypadávání vlasů společně například s alopecíí způsobené mužskými pohlavními hormony.

- **Androgenní alopecie** postihuje převážně muže, protože je závislá na působení mužského pohlavního hormonu testosteronu. Ten způsobuje zmenšování vlasového folikulu, růst stále kratších a tenčích vlasů a jejich vypadávání v typických oblastech. Pokud u ženy dojde k poklesu ženských pohlavních hormonů, může tento typ alopecie postihnout i je.
- **Alopecie** může být také **způsobena jiným onemocněním**, které poškozuje vlasový folikul, typicky u některých kožních onemocnění, třeba u lupénky, ale také u onemocnění štítné žlázy, chudokrevnosti, chorob jater, nemoci ledvin, cukrovky.
- **Alopecie vzniká po užívání některých léků**, především chemoterapie. U onkologických pacientů může alopecii způsobit i ozařování (radioterapie). Vypadávání vlasů mohou ovlivnit například i léky proti Parkinsonově chorobě, epilepsii, depresi. Stejně tak může alopecii vyvolat i **otrava rtutí nebo arzénem**.
- **Trakční alopecie** je způsobena dlouhodobě působícím silným tahem a tlakem na vlasy, například při nošení některých účesů, jako jsou drdoly nebo pevně stáhnutý ohon, nebo natahováním vlasů žehličkou na vlasy.
- **Alopecie psychického původu (trichotillomanie)** – někteří lidé neodolají nutkání se neustále tahat za vlasy a vlasy si vytrhávají, případně si takto kompenzují psychické napětí.
- **Jizvící se alopecie** je důsledkem náhrady vlasových folikulů vazivovou tkání. Na rozdíl od alopecia areata při ní dochází k zániku vlasových folikulů a vlasy už znovu nenarostou.

Alopecie lze také rozdělit na **akutní**, kdy ke ztrátě vlasů dojde přibližně mezi 2 až 6 měsíci, a **chronické**, trvající déle než 6 měsíců. Jednotlivé typy alopecie od sebe laik rozliší poměrně těžko, proto je nezbytné v případě potíží vyhledat praktického lékaře nebo dermatologa.

## Podcast Chvilka o zdraví

Zaposlouchejte se do podcastu Chvilka o zdraví.

Podcast, kde lékaři odborníci hovoří o problematice zdraví a nemoci.

Klikněte na odkaz [www.chvilkaodzdravi.cz](http://www.chvilkaodzdravi.cz)



[www.chvilkaodzdravi.cz](http://www.chvilkaodzdravi.cz)

# Příznaky alopecia areata

Základní typ alopecia areata se projevuje částečnou **ztrátou vlasů, vousů a ochlupení**, která může přejít v úplnou ztrátu ochlupení včetně řas a obočí. Typický je výskyt jednoho nebo více **ostře ohraničených oválných ložisek**, na jejichž krajích nacházíme **krátké ulámané vlasy**, kterým se také říká vykřičníkovité. Ložiska se mohou spojovat do souvislejší plochy připomínající mapu. Na obnažené kůži hlavy mohou být viditelná ústí vlasových váčků, která vypadají jako tmavé tečky.

Alopecie areata postihuje děti i dospělé, ženy i muže. Její výskyt se celosvětově pohybuje kolem **2 %**. První projevy onemocnění se objevují nejčastěji **mezi 25 a 36 lety**. Ačkoliv není alopecia areata život ohrožujícím stavem, negativně ovlivňuje kvalitu života včetně psychosociální zátěže, jako je úzkost nebo deprese. V průběhu onemocnění může docházet ke spontánnímu dorůstání vlasů, ale u rozsáhlejších forem nemoci, včetně úplné ztráty vlasů, to není pravděpodobné. Kromě alopecia areata může pacient trpět i dalšími potížemi souvisejícími s autoimunitním zánětem, například **onemocněním štítné žlázy**. Nemocný může mít postižené i nehty (rýhy, dolíčky), vitiligo (výpadek pigmentace kůže), atopický ekzém apod.

## Diagnostika

Diagnostiku nemoci provádí dermatolog na základě anamnézy, což jsou informace o prodělaných nemocech pacienta i jeho rodiny včetně informace o lécích, které pacient užívá, a klinického obrazu. Anamnéza je často prvním vodítkem. Dále se provádí tzv. trichoskopie, což je jednoduché nebolestivé vyšetření postiženého místa pomocí speciální dermatologické lupy (dermatoskop či videodermatoskop). Rovněž se pod mikroskopem posuzuje tvar a struktura vlasů získaných z okrajů ložisek (trichogram) a odebrané vzorky kůže. Lékař také většinou pacienta odesílá k laboratornímu vyšetření krve, zajímá se o hladiny hormonů štítné žlázy, pohlavních hormonů i protilátek proti příjici (syfilis), dále v krvi pacienta zjišťuje přítomnost zánětlivých parametrů a koncentrace železa, zinku nebo vápníku. Nedostatek železa je poměrně častý u vegetariánů. V případě podezření na autoimunitní zánět štítné žlázy se doplňuje i ultrazvukové vyšetření.

# Rizikové faktory alopecia areata

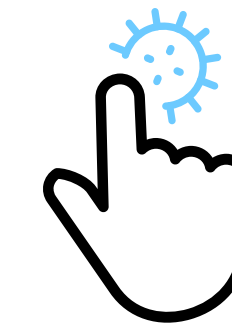
Proč někdo onemocní ložiskovou ztrátou vlasů není zcela jasné.

Existují však rizikové faktory, které se pojí s vyšší pravděpodobností výskytu tohoto onemocnění. Tyto faktory pak mohou působit jako „**spouštěče**“ tohoto onemocnění:



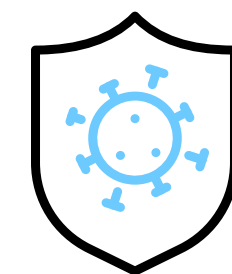
### Dědičnost

pokud má či měl někdo z příbuzných toto onemocnění, může být riziko jeho vzniku vyšší



### Infekce

bakteriální nebo virová onemocnění mohou způsobit zvrát v normálním fungování imunitního systému



### Autoimunitní onemocnění

lidé s jinými autoimunitními onemocněními mohou mít vyšší riziko výskytu alopecia areata, protože jejich imunitní systém má tendenci napadat vlastní tkáně



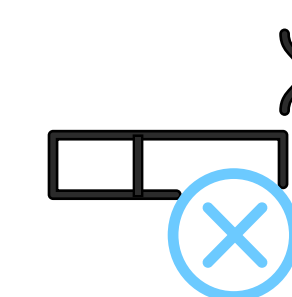
### Hormonální změny

především u žen v těhotenství, po porodu nebo během menopauzy



### Stres

může negativně ovlivňovat imunitní systém

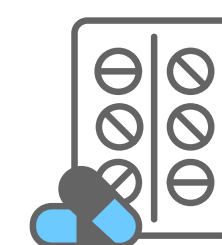


### Životní styl

především kouření

## Léčba

Ačkoli je alopecia areata nevléčitelná, lze ji léčit a znovu navodit růst vlasů. Druh léčby, který vám lékař doporučí, závisí na rozsahu postižení, věku, psychologické zátěži, formě (akutní, chronická) a přidružených chorobách. Cílem léčby alopecia areata je například zastavit progresi onemocnění, stimulovat nový růst vlasů a zlepšit kvalitu života pacienta. U mírnějších forem alopecia areata se používá lokální léčba, která se nanáší na postižená místa. Jedná se o různé léčivé látky ve formě roztoku nebo masti, případně se mohou léky aplikovat injekčně do postižených míst. U rozsáhlých forem alopecia areata většinou tato léčba nestačí a je nutné přistoupit k systémové léčbě, při které je tlumena imunitní reakce.



Při léčbě alopecia areata je nutné být trpělivý, může trvat i několik týdnů než se obnoví růst vlasů. Léčba alopecia areata bývá dlouhodobá.



[www.mujiivotsnemoci.cz](http://www.mujiivotsnemoci.cz)

**Pfizer, spol. s r. o.**

Stroupežnického 3191/17,  
150 00 Praha 5 – Smíchov

[www.pfizer.cz](http://www.pfizer.cz)

PP-LGF-CZE-0010